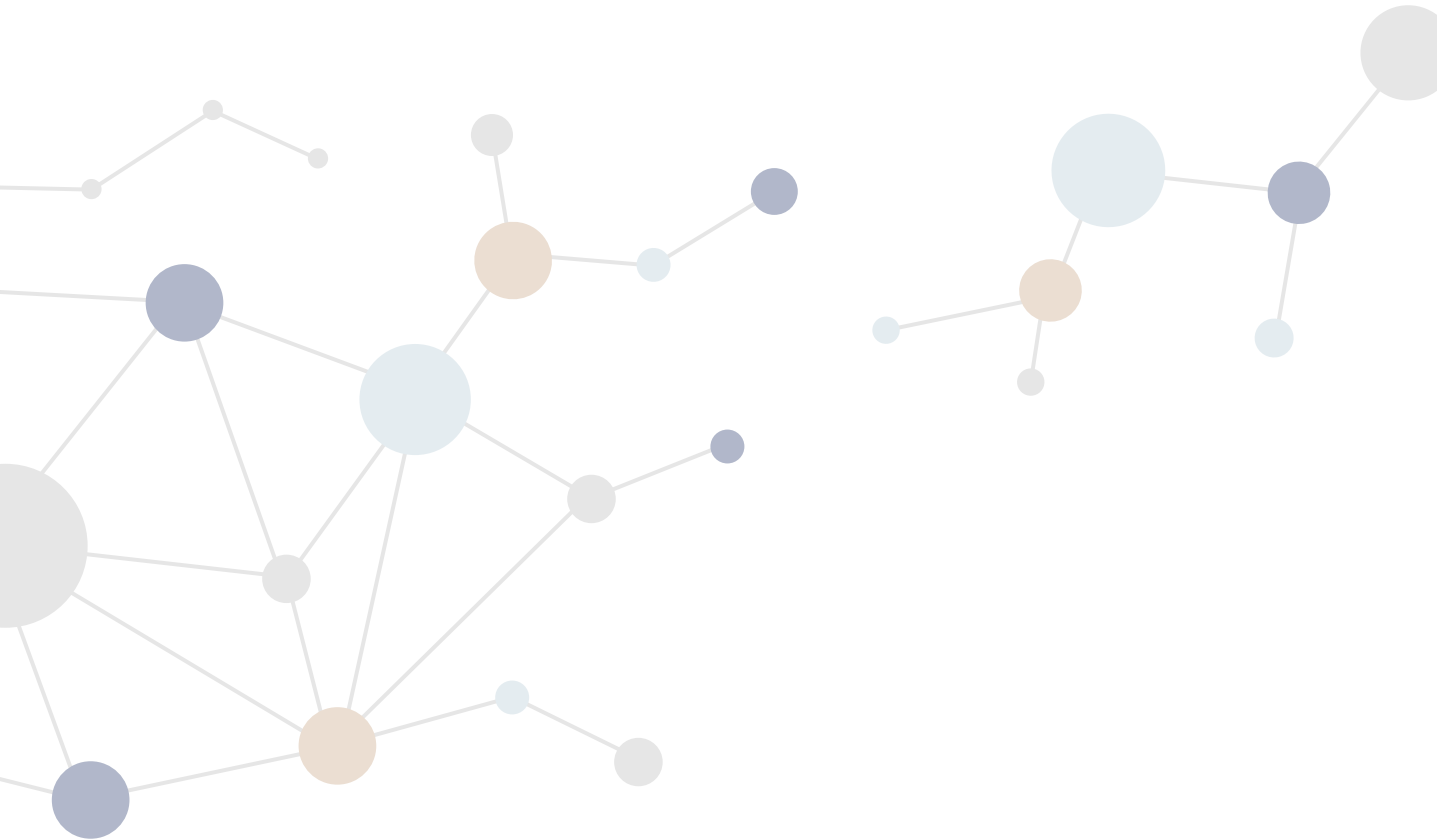


성공적인 「비대면자원봉사활동」을 위한

지침서



Part I

비대면자원봉사활동의 등장

비대면 자원봉사는 “자원봉사자와 대상자, 활동처 간 서로 대면하지 않고 이루어지는 자원봉사활동”으로 정의되며, 온라인과 오프라인 활동을 모두 포함하고 있습니다. 한국중앙자원봉사센터에서는 “자원봉사자와 대상자간 얼굴을 마주하지 않고 이루어지는 자원봉사활동”으로 설명하고 있습니다. 코로나 19 팬데믹은 전 세계적으로 사회·경제·문화 전반에 걸친 비대면 전환을 촉발하였으며, 자원봉사 영역 역시 예외가 아니었습니다. 사회적 거리두기 및 대면 접촉 제한 등 방역정책에 따라 기존 대면 중심의 봉사활동은 위축되었으나, 시·공간의 제약 없이 누구나 참여할 수 있는 디지털 기술과 온라인 플랫폼을 활용한 비대면 자원봉사 활동이 빠르게 확산되고 있습니다.

비대면 자원봉사는 시간·공간적 제약 완화와 접근성 제고라는 특성을 가지고 자원봉사자와 수혜자(기관) 간, 또는 자원봉사자 상호 간 직접 대면하지 않고 수행하는 활동으로, 온라인·오프라인·혼합형 방식을 모두 포함하고 있으며, 활동 분야는 환경보호, 재난 대응, 취약계층 지원, 안전 모니터링, 온라인 멘토링, 물품 제작 및 나눔 등으로 다양화되었습니다. 최근 자원봉사활동의 방식, 시민영역의 다양화 등 사회의 자원봉사 패러다임 변화에 따라 기존의 자원봉사 참여 방식인 대면성, 집단성, 공식성, 정규성을 벗어나 온라인 등 비대면성, 비공식성, 비정규성, 개인주의적 접근으로 전환되고 있습니다. 특히 전통적 방식의 활동뿐만 아니라 온라인, 비대면, 비공식 자원봉사에 대한 접근방식에 대한 고려도 필요한 상황입니다. 이에 따라 시대적 변화 패러다임과 함께 전통적 방식의 자원봉사와 뉴노멀 시대 다양한 자원봉사가 공존하며, 대구지역사회의 특성을 반영한 특화된 새로운 혁신모델의 자원봉사 실천전략을 수립해야할 필요가 대두되고 있음을 ‘제4차 국가기본계획’을 통해 밝히고 있습니다.

또한 UN은 2030 지속가능개발 의제와 그 지속가능개발 목표의 성공적인 이행을 위해서 자원봉사 활동의 인식, 홍보, 촉진, 네트워킹 및 통합의 가속화된 진전이 필수로 요구됨을 선언한 가운데 ‘지속가능한 개발 목표(SDGs)’ 달성을 위한 자원봉사의 기여를 강조하여 2026년을 ‘세계 자원봉사자의 해’로 지정하였습니다.(’23.12월). 이러한 가운데 4차 산업혁명과 디지털 전환은 자원봉사 영역에도 큰 변화가 요구되고 있으며, 비대면 봉사활동 수요가 증가하고 있으며, 자원봉사 참여방식이 확산되고 있습니다.

✓ Tip. 비대면자원봉사활동의 유형

온라인형	온라인교육, SNS캠페인, 영상제작, 오디오북 녹음, 번역 등
오프라인형	KIT제작, DIY 센터 제작, 도시락 및 의약품 등 포장, 전달 등
온·오프라인 결합형	온라인 교육자료 제작 후 발송, 사전자료 제작 후 현장 배포 등

Part II

자원봉사 환경변화, 그 기회와 도전

비대면 자원봉사는 새로운 가능성을 열어주는 동시에 관리자들에게 새로운 도전과제를 안겨주고 있습니다. 접근성 확대로 더 많은 자원봉사자와 잠재된 자원봉사자의 참여가 가능해지며, SNS 등을 통한 확산력 증가, 시·공간의 제약이 없는 활동을 설계하여 더욱 많은 활동 및 참여 기회가 증가하지만 자원봉사자 간의 관계 형성 약화와 성과 측정 및 품질관리의 어려움, 지속적인 참여 동기 유지의 어려움으로 새로운 도전이 축소될 것으로 예상되는 바입니다. 이 양면성을 이해하는 것이야말로 효과적인 비대면 자원봉사 프로그램 설계의 첫걸음입니다.

자원봉사 관리자는 과거 필요한 시간과 장소에 따라 자원봉사자를 배치하고 안전과 활동시간을 관리하던 역할을 하는 단순배치의 역할이 현재에 이르러 환경변화에 따른 자원봉사자 전체의 여정을 설계하고 의미있는 경험을 만들어 내는 ‘경험을 설계’하는 기획자로서 역할의 확장으로 새로운 역량과 관점을 요구받고 있습니다.

✓ Tip. 대면자원봉사활동과 비대면자원봉사활동의 비교

구분	대면 자원봉사	비대면 자원봉사
접촉 방식	직접 대면	비대면(온라인·간접)
시간성	주로 동시적	동시·비동시 혼합
공간 제약	있음	거의 없음
상호작용	직접·즉각적	매개·지연 가능
도구	현장 장비·재료	디지털 플랫폼·물리적 키트
강점	현장성, 신뢰·유대 형성 용이	접근성·참여 편의성 높음
한계	시간·공간 제약, 감염 위험	관계 형성·현장성 한계

Part III

성공적인 비대면 자원봉사 설계를 위한 요소

비대면 자원봉사 프로그램의 운영 구조와 참여 경험을 동시에 통합적 반영하고, 그 특성과 운영 환경을 종합적으로 검토할 수 있는 참여 경험 요소 4가지와 운영 구조 요소 2가지를 결합하여 설명할 수 있습니다.

참여 경험과 운영 구조를 동시에 분석할 수 있도록 설계되어, 비대면 자원봉사 프로그램의 기획·운영·성과 측정·개선까지 전 과정을 진단하는 데 유용하며, 이를 통해 관리자 가이드라인, 정책 제안, 사례 분석 등 다양한 실천 영역에서 활용 가능하고 나아가 지역사회 자원봉사 정책과 성과 지표 개발에도 적용 가능합니다.

- Personalization(개인화)은 참여자의 자율성과 맞춤형 활동 설계를 얼마나 보장하는지를 분석하고 자기 결정성이론(SDT)의 핵심 개념을 반영하여, 개별 참여자가 동기와 역량에 맞게 봉사에 참여할 수 있도록 지원 하는 지표가 됩니다.
- Agency(주도성)는 자원봉사자가 단순한 실행자를 넘어 기획과 의사결정 과정에 얼마나 주도적으로 참여 하는지를 평가하고 참여사다리 이론과 SDT를 결합하여, 봉사자가 ‘수동적 참여자’에서 ‘공동 설계자’로 성장 하는 과정을 진단합니다.
- Interaction(상호작용)은 프로그램이 참여자 간, 참여자와 수혜자 간 정서적 교류와 피드백 구조를 어떻게 설계했는지를 분석하고, 엔게이지먼트 이론과 공동체심리학 관점에서, 비대면 환경에서의 관계 형성 장치와 공동체성 유지 전략을 반영합니다.
- Reflection(성찰)은 활동 후 참여자가 경험을 되돌아보고 의미를 인식할 기회를 얼마나 제공했는지를 평가 하고, 자원봉사 단계이론에서 강조하는 ‘환류’ 과정이 여기 포함되며, 성찰은 활동 지속성·재참여와 직결되는 요소입니다.
- 활동시스템 요소(Activity System)는 활동이론을 기반으로, 주체-도구-규칙-공동체-분업-산출의 상호작용 구조를 점검하고, 이는 플랫폼 기능, 규칙, 역할 분담이 목표 달성에 부합하는지 확인하는 기준이 됩니다.
- 기술수용성 요소(Technology Acceptance)는 기술수용모델을 반영하여, 플랫폼과 디지털 도구의 사용 용이성과 진입 장벽을 분석하고, 이는 참여자가 기술 환경에서 느끼는 심리적·물리적 장벽을 최소화 하기 위한 설계 개선에 직결됩니다.

개인화(Personalization)

● 개념

개인화는 자원봉사 프로그램을 참여자의 특성과 역량에 맞도록 맞춤형으로 설계하는 것을 의미합니다. 개인의 관심사와 능력, 선호도, 세대별 특성을 고려하여 설계된 프로그램은 참여만족도와 지속성을 높이고, 활동 성과를 극대화 합니다. 비대면 환경에서는 특히 개인화가 참여 동기와 몰입도에 결정적 영향을 미칩니다.

● 고려사항

선택권 부여	자원봉사자가 활동 내용, 방법, 일정을 선택할 수 있는 옵션을 제공 (자기결정성 강화로 참여 동기와 만족도 향상)
난이도 조절	참여자 역량과 경험 수준에 맞춰 과제 난이도를 다양화 가능 (성취감 향상과 좌절감 감소로 지속적인 참여를 유도)
맞춤형 피드백	개인별 활동 성과에 대한 구체적이고 건설적인 피드백을 제공 (자기 개발과 성장 기회로 인식하여 가치 발견)

※ “내 상황에 맞다”는 경험이 지속적인 참여의 열쇠입니다.

● 점검해 보세요

- 자원봉사활동은 세대별, 역량별 특성을 반영하나요?
- 자원봉사자가 선택권을 갖고 있나요?
- 자원봉사활동에 대한 난이도를 조절할 수 있나요?
- “나에게 의미있다”는 피드백을 받았나요?
- 같은 자원봉사활동만 반복하고 있지는 않나요?

✓ Tip.

자원봉사자의 지속성과 만족도를 높이는 핵심 전략으로, 특히 비대면 자원봉사에는 자원봉사자의 특성과 욕구에 맞춘 맞춤형 프로그램 설계가 더욱 중요합니다. 정기적인 점검을 통하여 개인화의 수준을 업그레이드 해 보세요.

주도성(Agency)

● 개념

자원봉사자는 단순한 실행자(doer)가 아닌 공동 설계자(co-designer)입니다.

주도성은 자원봉사자에게 활동의 기획, 운영, 평가 전 과정에서 의사결정 권한과 주인 의식을 부여하여 더 깊은 참여와 지속적 활동을 유도합니다.

참여 과정에서 권한을 가질 때 몰입과 책임감이 커지며, 비대면 환경에서도 이러한 주도성을 살릴 수 있는 프로그램 설계가 필요합니다.

● 고려사항

아이디어 제안권	자원봉사자가 프로그램 아이디어를 제안하고, 기획 단계부터 참여할 수 있는 권한 부여
의사결정 참여	운영 과정에서 발생하는 문제 해결과 의사결정에 자원봉사자의 의견이 반영되는 구조로 운영
과제 선택권	자원봉사자가 자신의 관심사와 역량, 선호도에 맞는 활동을 선택할 수 있는 자율성 부여

● 점검해 보세요

- 자원봉사자가 아이디어를 제안할 기회가 있나요?
- 운영 과정에서 자원봉사자의 의견이 실제로 반영되나요?
- 자원봉사자가 과제를 선택할 권한이 있나요?
- 자원봉사자의 제안이 실제로 실행되거나 반영된 경험이 있나요?
- 관리자가 일방적으로 지시하지는 않나요?

✓ Tip.

주도성이 높은 프로그램일수록 자원봉사자의 자기효능감과 프로그램의 주인 의식이 향상됩니다. 특히 비대면 환경에서는 자원봉사자의 주도성을 확보하는 것이 자원봉사자의 지속적인 참여의 핵심 요인입니다.

상호작용(Interaction)

● 개념

상호작용이 없는 자원봉사는 ‘혼자 하는 활동’이 됩니다.

‘자원봉사자 - 자원봉사자’, ‘자원봉사자 - 대상자’, ‘자원봉사자 - 관리자’ 간의 의미있는 교류가 없다면, 자원봉사 경험의 가치가 크게 감소합니다. 관계 - 소속감이 재참여의 핵심입니다. 비대면 환경에서도 의도적인 상호작용 설계가 참여 지속성과 만족도를 크게 높일 수 있습니다.

● 고려사항

소통 채널 확보	실시간 채팅방, 온라인 포럼, 정기 화상 미팅 등 다양한 소통 창구 마련
공동 경험 설계	개별 활동이더라도 함께 성과를 공유하고 축하하는 집단적 경험 제공
피드백 순환 구조	자원봉사자 간 피드백과 조언을 주고 받을 수 있는 구조적 장치를 마련

● 점검해 보세요

- 자원봉사활동 후 자원봉사자들이 교류할 시간이 있나요?
- 온라인 소통 채널을 운영하고 있나요?
- 동료 자원봉사자와 함께 하는 피드백 구조가 있나요?
- 성과를 함께 나누고 공유하나요?
- 자원봉사자가 ‘외롭다’고 말한 적이 있나요?

✓ Tip.

비대면 자원봉사 환경에서는 상호작용 설계가 특히 중요합니다. 다른 자원봉사자 및 대상자와의 상호작용이 있을 때 프로그램에 대한 만족도와 지속적인 참여의지가 높아집니다. 소통채널 확보와 피드백 구조를 반드시 프로그램에 포함시켜주세요

성찰(Reflection)

● 개념

단순한 경험을 의미있는 학습과 성장으로 변환하는 과정으로 자원봉사활동의 깊이와 지속가능성을 결정짓는 핵심요소입니다. 자원봉사활동의 진정한 가치는 돌아봄에서 강화됩니다.

● 고려사항

의미 발견 (Finding Meaning)	자원봉사활동의 가치와 의미를 개인적 차원에서 재해석하고 발견하는 과정
순환적 학습 (Cyclical Learning)	경험을 통한 깨달음을 다음 활동에 적용하는 순환적 성장 프로세스
집단 공유 (Collective Sharing)	개인의 경험과 성찰을 공동체와 나누어 집단 지성을 형성하는 과정

● 점검해 보세요

- 자원봉사활동 후 성찰 시간을 제공하고 있나요?
- 자원봉사자가 활동 소감을 기록하나요?
- 성찰의 결과가 공유되고 있나요?
- 성찰 후 개선한 경험이 있나요?
- 성찰을 통해 새로운 의미를 발견했나요?

✓ Tip.

성찰활동은 자원봉사의 의미를 더 깊게 이해하고 경험을 내면화하는 핵심과정입니다. 특히 비대면 환경에서는 의도적인 성찰 기회 제공이 자원봉사자의 지속적인 성장과 참여 동기에 결정적인 영향을 미칩니다.

활동시스템(Activity System)

● 개념

열정만으로는 부족합니다. 자원봉사 프로그램이 효과적으로 작동하기 위해서는 도구, 규칙, 공동체, 분업이 체계적으로 구성된 활동시스템이 필요하며, 비대면 환경에서는 특히 이러한 활동시스템의 체계적인 설계와 운영이 프로그램의 성공을 좌우합니다.

● 고려사항

운영 체계화	준비 - 활동 - 보고 - 인증의 프로세스가 명확하게 정의되고 표준화 상태 유지 (운영 효율성 67% 향상, 관리자의 업무 부담 38% 감소)
규칙과 절차	자원봉사자와 관리자 모두가 이해하고 따를 수 있는 명확한 가이드라인 제시 (의사결정 속도 52% 향상, 결과의 일관성 73% 증가)
공동체 기반	개인의 활동이 조직과 사회적 가치로 연결되는 협업 구조와 제도적 지원이 마련 (프로그램 지속가능성 83% 향상, 사회적 가치 창출 58% 증가)

● 점검해 보세요

- '준비 - 활동 - 보고 - 인증' 이 체계화 되어 있나요?
- 자원봉사자의 역할과 규칙이 명확한가요?
- 자원봉사활동 결과에 대한 검수 체계가 있나요?
- 협업 구조가 마련되어 있나요?
- 제도적 기반이 뒷받침되나요?

✓ Tip.

체계적인 활동시스템은 프로그램의 지속가능성과 자원봉사자 만족도의 기반입니다. 특히 비대면 자원봉사에서는 모든 자원봉사자가 명확하게 이해할 수 있는 체계와 규칙이 필수적이며, 이는 자원봉사자 이탈을 방지하고 프로그램의 성공적 운영을 위한 핵심요소입니다.

기술수용성(Technology Acceptance)

● 개념

디지털 도구를 매개로 하는 비대면 자원봉사활동에서는 기술의 장벽이 곧 참여의 장벽이 되며, 플랫폼이 쉽고 지원이 있어야 참여가 지속될 수 있습니다.

● 고려사항

직관적인 플랫폼	누구나 쉽게 이해하고 사용할 수 있는 인터페이스와 사용자 경험 설계
교육과 지원	기초 교육, 매뉴얼 제공, 실시간 기술 지원으로 디지털 역량 강화
디지털 취약계층 지원	고령층, 디지털 소외계층을 위한 맞춤형 지원과 대인적 참여 경로 설계

● 점검해 보세요

- 자원봉사활동 전 기초교육을 제공하나요?
- 사용하는 플랫폼은 직관적이고 쉬운가요?
- 디지털 취약계층에 대한 지원이 있나요?
- 실시간 기술 지원 창구가 있나요?
- 설명 자료가 이해하기 쉽게 준비되어 있나요?

✓ Tip.

제한 프로그램은 참여율이 58% 더 높고 다양한 세대의 참여를 이끌어 냅니다.

Part IV

융·혼합형 자원봉사

● 개념

융·혼합형 자원봉사는 온라인과 오프라인 요소를 전략적으로 결합하여 각각의 장점을 극대화하는 자원봉사 운영방식입니다. 다양한 요소를 균형 있게 설계하여 자원봉사자와 대상자 모두에게 의미있는 경험을 제공하고, 시·공간적 제약을 넘어 다양한 참여 경로를 확보합니다.

단순한 물리적 혼합을 넘어 각 요소의 질적 융합을 통해 지속가능한 자원봉사 생태계를 구축하는 것이 핵심입니다.

● 고려사항

하이브리드 접근	온라인과 오프라인의 특성을 상호보완적으로 활용하여 변화된 환경에 적용하는 유연한 운영모델
통합 설계	개인화, 주도성, 상호작용, 성찰, 활동시스템, 기술수용성 - 6가지 요소를 전략적으로 구현
지속가능성 확보	자원봉사자의 경험 향상, 성과 중심의 접근, 확장 가능한 구조를 통해 장기적으로 지속 가능한 봉사활동 모델 제시

● 장점

- 온·오프라인 요소를 결합한 혼합형 자원봉사는 각 단일방식의 한계를 극복하고 장점을 극대화 합니다.
- 혼합형 모델은 현대 자원봉사의 효과적인 대안입니다.

대면자원봉사활동 보다	<ul style="list-style-type: none"> - 지역·시간적 제약 극복으로 참여자 다양성 확대 - 디지털 기록을 통한 체계적 성과 관리 - 자원봉사 유형과 참여 경로의 다양화
비대면자원봉사활동 보다	<ul style="list-style-type: none"> - 관계 형성과 소속감 강화로 참여 지속성 향상 - 실질적 영향력 체감으로 자원봉사활동 만족도 증가 - 자원봉사자 간 더욱 풍부한 상호작용과 협업 경험

Part V

자가진단 도구 활용을 통한 각 요소별 체크포인트

개인화(Personalization)

- 자원봉사자 개인의 특성, 관심사, 역량을 고려한 맞춤형 경험 설계
 - 참여자의 선호와 관심사에 맞는 선택지 제공
 - 다양한 역량 수준을 고려한 단계별 활동 설계
 - 개인 맞춤형 피드백과 성과 확인 방법
 - 참여자별 목표 설정 및 진행 상황 추적 기능

※ 체크방법

자원봉사자가 활동 내용이나 방식을 스스로 선택할 수 있는지 확인하고, 개인별 특성이 반영된 경험을 제공하는지 점검합니다.

주도성(Agency)

- 자원봉사자가 단순 실행자가 아닌 기획자, 의사결정자로서 참여
 - 자원봉사활동 과정에 주도적 의견 반영 기회 제공
 - 자원봉사자 주도 문제해결 과정 설계
 - 프로그램 방향 결정에 자원봉사자 의사결정 권한 부여
 - 자원봉사자 리더십 개발과 책임 영역 확대

※ 체크방법

자원봉사자가 프로그램 기획 및 운영에 의견을 반영할 경로가 있는지, 주도적 역할을 맡을 기회가 체계적으로 마련되어 있는지 점검합니다.

상호작용(Interaction)

- 자원봉사자와 대상자, 동려 자원봉사자 간의 의미있는 교류와 소통 기회
 - 자원봉사자 - 대상자 간 직접적 교류 기회 마련
 - 자원봉사자 간 협업과 팀워크를 위한 구조 설계
 - 비대면에서도 인간적 유대감을 형성할 수 있는 장치
 - 쌍방향 피드백과 질의응답 채널 구축

※ 체크방법

자원봉사활동 중 참여자 간 실질적 소통이 발생하는지, 일방적 전달이 아닌 쌍방향 교류가 일어나는지 확인합니다.

성찰(Reflection)

- 자원봉사 경험에 대한 의미 부여와 내면화를 통한 성장 기회
 - 자원봉사활동 경험을 성찰할 수 있는 구조화된 질문 제공
 - 개인 및 그룹 성찰 활동 기회 마련
 - 배움과 성장을 기록하는 방법 제공
 - 사회적 의미와 개인적 변화를 연결하는 활동

※ 체크방법

자원봉사자가 단순히 활동을 수행하는 것을 넘어 경험의 의미를 발견하고 내면화할 수 있는 기회가 있는지 점검합니다.

활동시스템(Activity System)

- 자원봉사활동을 둘러싼 규칙, 커뮤니티, 역할 분담, 도구 활용 등의 총체적 체계
 - 도구와 플랫폼의 효과적 활용
 - 명확한 역할 분담과 의사소통 체계
 - 온·오프라인 요소의 통합적 운영
 - 자원봉사활동 과정에서의 규칙과 커뮤니티 형성

※ 체크방법

프로그램을 구성하는 도구, 규칙, 역할, 커뮤니티 요소가 유기적으로 연결되어 있는지 점검합니다. 온라인과 오프라인 활동이 단절되지 않고 통합적으로 운영되는지 확인합니다.

기술수용성(Technology Acceptance)

- 자원봉사자들이 활동에 필요한 기술과 도구를 쉽게 수용하고 활용할 수 있도록 지원
 - 사용자 친화적 도구 및 플랫폼 선택
 - 디지털 격차를 고려한 접근성 확보
 - 기술적 어려움에 대한 지원 체계 마련
 - 테크놀로지 활용의 유용성과 효과성 검증

※ 체크방법

프로그램에 사용되는 디지털 도구나 플랫폼이 다양한 연령과 기술 숙련도를 가진 참여자들에게 적합한지 평가합니다. 필요시 교육 자료와 기술 지원을 제공하는지 확인합니다.

Part VI

프레임워크 설계부터 성과측정까지

● 융·혼합 자원봉사 프로그램 설계 4단계 프로세스

- 1단계 현황진단 : 각 요소를 기준으로 현재 프로그램을 진단하고 개선 필요 영역 도출
- 2단계 개선 목표 설정 : 부족한 요소에 대한 구체적인 개선 목표와 우선순위 설정
- 3단계 전략 수립 및 실행 : 각 요소별 강화 전략 수립과 실행 계획 작성 및 실행
- 4단계 성과 측정 및 환류 : 참여시간 - 성과중심 측정 체계로 전환하고 개선 사항 반영

● 전략 수립, 실행단계

- 1단계 현황 분석 및 진단 : 각 요소를 기준으로 현재 프로그램의 강점과 약점을 파악하고 개선이 필요한 영역 도출
- 2단계 실행 전략 수립 : 진단 결과를 바탕으로 각 6요소별 구체적인 개선 목표와 실행 전략 수립
- 3단계 세부 실행 계획 : 목표 달성을 위한 단계별 활동 계획, 필요 자원, 역할 분담, 안전, 윤리 기준 마련
- 4단계 실행 및 모니터링 : 계획을 실행하며 지속적으로 모니터링하고, 참여시간중심에서 성과중심으로 평가

● 성과 측정 4단계 프로세스

- 1단계 목표 설정 : 자원봉사활동 초기에 6요소 중 어떤 영역에서 성과를 창출할지 명확한 목표 설정
- 2단계 정량·정성 지표 설계 : 참여시간 외에 프로그램 특성에 맞는 다양한 성과지표 개발
(참여자 경험, 사회적 효과 등)
- 3단계 단계별 측정 체계 구축 : 자원봉사활동 전·중·후 단계별 측정 도구 마련. 안전·윤리 기준 준수 및 인센티브 시스템 연계
- 4단계 성과 환류 시스템 : 측정된 성과를 새로운 프로그램 설계에 반영하는 인증제도 개편 및 성과중심 관리체계 확립

※ '성공적인 「비대면자원봉사활동」을 위한 지침서'는 '자원봉사활동 현장의 관리자'들의 원활한 활동계획을 수립하는데 도움이 되고자 제작되었습니다. 필수적용이 아닌 업무수행에 참조해 주세요.



대구광역시자원봉사센터

대구광역시 달서구 성당로 291

T. 053-263-1365 F. 053-263-1389

E. dgvolter@naver.com

※ 이 지침서는 2026 대구자원봉사포럼 정책연구보고서
‘비대면 자원봉사 프로그램의 구조분석 및 관리방안 제안 연구보고서’를
요약 및 정리하였습니다.

- 책임연구위원 : 신은경 소셜공작소 대표
- 공동연구위원 : 이은자 대구광역시자원봉사센터 사무국장